

The logo for Japaner features the company name in a stylized font, with a circular icon to the right containing a stylized human figure. The entire logo is set against a grey, curved background element.

Japaner



**Japaner-b Mérnöki Tanácsadó Kft.**

iroda: 1089 Budapest, Reguly Antal u. 24.

postacím: 2890 Tata, Bezerédi u. 9.

telefon / fax: 1/789-9146

japaner@japaner.hu

www.japaner.hu

## **AKADÁLYMENTESÍTÉSI TERVFEJEZET**

TEB Egyesített bölcsődék  
székhelyintézményének  
korszerűsítése  
Építési engedélyezési terv

2800 Tatabánya, Mártírok u. 27.  
Hrsz.: 11310

Építtető:  
Tatabánya Megyei Jogú Város  
Önkormányzata  
2800 Tatabánya, Fő tér 6.

2016. december



## MEGLÉVŐ ÁLLAPOT:

Az ingatlan Tatabányán A Mártírok útján fekszik, szabadonálló beépítésű földszintes épület.

Az épület több irányból közelíthető meg gyalogosan és gépjárművel.

Az épület padlószintje a járda szintjéhez képest ~45 cm-rel magasabban helyezkedik el.

A járdaburkolatok elavultak, egyenetlenek, akadálymentes parkoló nem készült.

Az épület 4 egységből áll: a főegység (gazdasági és irodai rész + főzőkonyha) és 3 db bölcsődei egység, csoportszobák, vizesblokkok.

A bejáratoknál három lépcsőfoknyi szintkülönbség van. A meglévő nyílászárók nem biztosítják a megfelelő nyílásszélességet.

Az épületen belül nincs szintkülönbség, a közlekedő geometriája többnyire alkalmas az akadálymentes közlekedésre.

A belső ajtók többnyire nem biztosítják a megfelelő nyílásszélességet, akadálymentes WC nem található az épületben.

Infokommunikációs akadálymentesítési elemek nem készültek eddig.

## TERVEZETT ÁLLAPOT:

A tervezési program szerint az épület energetikailag megújul, új tetőt kap, a bejáratoknál babakocsi-tárolók létesülnek. A bejáratok körül új járda kerül kialakításra, gazdasági épületrész bejárata járdaemeléssel akadálymentesítve lesz.

Ennek megfelelően belül akadálymentes mellék helyiség is készül, ill. a bejáratok is akadálymentes kialakításúak lesznek.

A fizikai- mellett infokommunikációs akadálymentesítés is készül.

A beruházó célja olyan épület létrehozása, ami mindenki által kényelmesen és biztonságosan használható, beleértve a különböző fogyatékosági osztályokat is.

### **Az egyetemes tervezés elve**

azt jelenti, hogy a minket körülvevő világot (épített és mesterséges környezetet) nem átalakítani szükséges a fogyatékkal élő személyek szükségletei szerint, hanem eleve úgy kell azt megtervezni, hogy mindenki számára is hozzáférhető és használható legyen, beleértve a fogyatékkal élő személyeket, időseket, gyermekeket, nőket, férfiakat.

Az egyetemes tervezés során a következő kritériumokat szükséges szem előtt tartani:

- *A tervezés során a lehető legtöbb használói igény figyelembevétele*
- *Az egyénre szabhatóság figyelembevétele (flexibilitás)*
- *Az egyéni segédeszközök használatának, kapcsolódásának biztosítása*

Az egyetemes tervezés egy olyan tervezési stratégia, amely gyakorlásával olyan termékek



jönnek létre, amelyek különleges tervezési megoldások és adaptáció nélkül biztosítják a lehető legtöbb ember számára a legteljesebb és legönállóbb használhatóságot. A lentebb bemutatott megoldások az egyetemes tervezés elveinek megfelelően lettek megtervezve.

### **Akadálymentesítési koncepció:**

*Külső kialakítás:* Az épület bejárata körül – emelt szintű - akadálymentes járda készül.

*Épületbe való bejutás biztosítása:* A tervezett akadálymentes bejáratnál nincs szintkülönbség, akadálymentesítés szempontjából megfelelő méretű és kialakítású bejárati nyílászárók készülnek.

*Belső vízszintes közlekedés:* A közlekedők átjárhatósága és a helyiségekbe való bejutás biztosítva lesz.

*Helyiségek használata:* Az épületben egy akadálymentes WC készül az akadálymentes bejárat közelében. A helyiségek geometriája és berendezése lehetővé teszi az akadálymentes használatot.

*Info-kommunikációs akadálymentesítés:* Egy mobil indukciós készülék lesz beszerezve az épület használatához. A helyiségek bejárata előtt funkciójelölő táblák lesznek felszerelve.

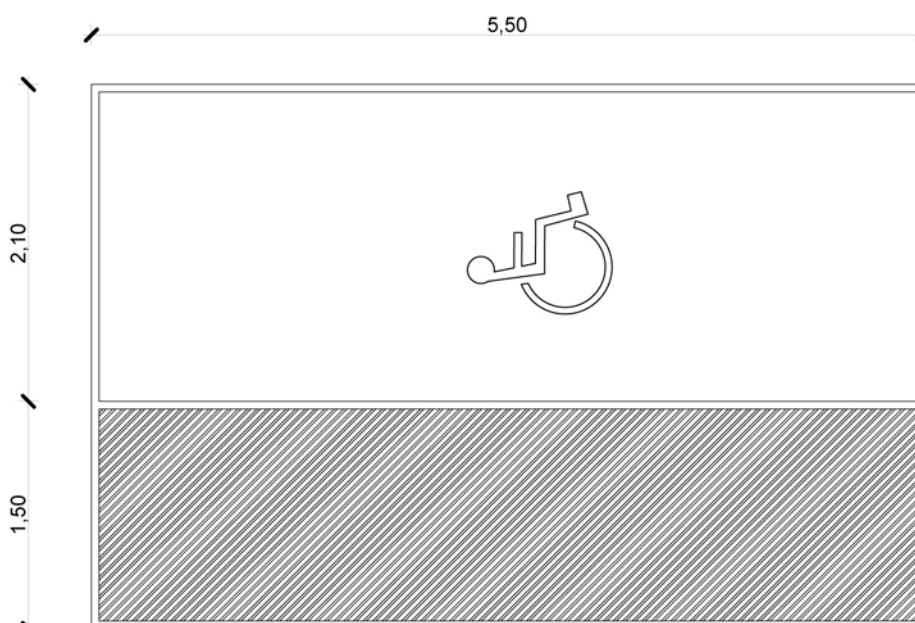
### **Külső kialakítás:**

*Akadálymentes parkoló kijelölése:* Az épülethez a tervek szerint 1 db akadálymentes parkolóhely készül. A parkolóhely az akadálymentes bejárat közelében kerül kialakításra. Az akadálymentes gépjárműparkoló felület, ami 5,50 m hosszú és min. 3,6 m széles, táblával és burkolatfestéssel is jelölve lesz. A parkoló szilárd, egyenletes burkolatra kerül.



Akadálymentes tábla logója.

*Külső akadálymentes közlekedés biztosítása:* Az épület akadálymentes bejárata körül szilárd egyenletes burkolatú járdák készültek. A járda lejtése haladási irányban 1:20-nál keresztirányban 1:50-nél nem nagyobb. Szélessége mindenhol eléri a 120 cm-t. A bejárat és az akadálymentes parkoló közti szakaszon vezetősáv készül. A járda síkján nincsenek akadályok amik a járda szélességét szűkítenék, valamint a járda fölött sem találhatóak belógó akadályok.



AKADÁLYMENTES PARKOLÓ MÉRETE ÉS JELÖLÉSE M=1:50

#### Vezetősávok kialakítása:

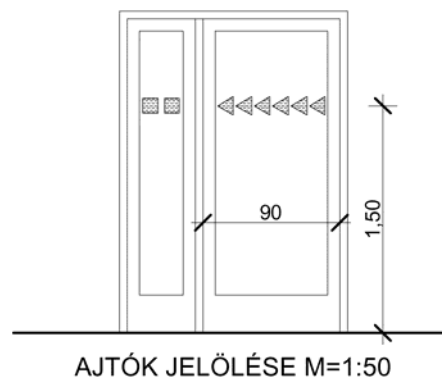
„A vezetésáv az útvonal tengelyével párhuzamosan futó, a környező burkolatból kiemelkedő párhuzamos bordákból áll. A bordák szélessége 17-30 mm között változhat, de adott vezetésávon belül egységes kell, legyen. A bordák magassága 4-5 mm, tengelytávolságuk, a szélesség függvényében 75-85 mm (ISO/FDIS 23599:2012; 4.1.3 pont).”

Vezetésávok bordáinak szélessége (bordák tetején mérve) [mm]	bordák tengelytávolsága [mm]
17	57 – 78
20	60 – 80
25	65 – 83
30	70 – 85



## Épületbe való bejutás biztosítása:

A tervezett akadálymentes bejáratnál nincs szintkülönbség. A tervezett bejáratú ajtó egyszárnyú. A tervezett külső és belső ajtók egyaránt biztosítják - kétszárnyú ajtó esetén egy szárny nyitásakor is - az akadálymentes bejutáshoz szükséges 90 cm szabad nyílásszélességet. A nyílászárók legfeljebb 2 cm magas küszöbvel készülnek. A tokszerkezetek, a nyílászárnyak, valamint a kilincsek, fogantyúk kontrasztos színezéssel készülnek. Az üvegezett felületek szemmagasságban, 1,5 m magasan jól láthatóan, fóliázással lesznek ellátva, egyértelműen jelölve a fix és a nyíló szárnyakat. A bejáratok előtti terület egyenletes, káprázásmentes világítást kap.



Az esetlegesen elhelyezendő szőnyegek a burkolatba süllyesztve, süppedésmentes, legfeljebb 6 mm-es szálmagasságú anyagból készülnek.

Az elhelyezendő rácsok a burkolatba süllyesztve, kiemelhető, tisztítható kivitelben készülnek. A rácsok ill. lábtörlők rácsainak lyukmérete 2 cm-nél nem nagyobb. (Hosszirányú nyílások esetén azok a menetirányra merőlegesen futnak.)

## Épületen belüli vízszintes közlekedés:

A belső közlekedőterek szélessége megfelelő, kerekesszékekkel érkezők számára is elegendő a hely a közlekedéshez, a megforduláshoz (min. 150 cm). A helyiségek megközelíthetőek akadálymentesen.

A tervezett burkolatok csúszásmentes és matt felületűek, tükröződést, káprázást nem okoznak. A terek könnyebb érzékelhetőségére a közlekedőkben kontrasztos lábazati sávok készülnek a padlóburkolat anyagából, vezetősávok kialakítása a közlekedő terek geometriájából következően nem indokolt. A közlekedők és közösségi terek egyenletes, káprázás- és tükröződésmentes megvilágítást kapnak.

A tervezett ajtók hagyományos nyílászárnyal (nem lengőszárnyal) készülnek, szabad nyílásméretük - kétszárnyú ajtó esetén egy szárny nyitásakor - legalább 90 cm. (Ez kétszárnyú ajtóknál vagy aszimmetrikus ajtószárnyakkal, vagy legalább 200-as névleges méretű ajtókkal érhető el.) A küszöbök legfeljebb 2 cm magassággal, lekerekített kivitelben készülnek. Az ajtókeretek, ajtólapok kontrasztos színűek, a kilincsek könnyen markolhatóak, 'C' profilúak, szintén kontrasztos kivitelben. Az üvegezett felületek szemmagasságban, 1,5 m magasan jól láthatóan, fóliázással lesznek ellátva, egyértelműen jelölve a fix és a nyíló szárnyakat.

A berendezések elhelyezésénél ügyelni kell arra, hogy azok a közlekedést, a nyílászárók használatát ne zavarják.



## Helyiségek használata:

### *Helyiségek:*

Az akadálymentes használatra szánt terek, helyiségek mérete megfelelő a használathoz. A tervezett padlóburkolatok csúszásmentesek, egyenletesek, káprázást, tükröződést nem okoznak. A helyiségeken belüli szabad mozgás, a kerekesszékekkel történő megforduláshoz szükséges 150 cm átmérőjű terület biztosított.

A helyiségek ajtói a fentebb részletezetteknek megfelelően akadálymentesen használhatóak (biztosítva a szükséges nyílásszélességet, megfelelő küszöbvel és vasalattal készülnek stb.).

Az egyes helyiségekben gondot kell fordítani arra, hogy a berendezési tárgyak és azok elhelyezése is biztosítsa az adott tér akadálymentes használatát (pultok, asztalok térdszabad kialakítása, szükséges helyigény biztosítása a fix és mozgatható bútorok között is stb.).

### *Berendezési tárgyak:*

A berendezési tárgyak és burkolatok kiválasztásakor kontrasztos színhasználatra kell törekedni. Az akadálymentes használatra szolgáló helyiségekben a bútorok, berendezések akadálymentes használatát biztosítani kell.

A berendezések elhelyezésénél ügyelni kell arra, hogy azok a közlekedést, a nyílászárók használatát ne zavarják: az ajtó azon oldalán, ahová nyílik, a kilincs felőli részen legalább 55 cm, a másik oldalon legalább 30 cm széles szabad hely legyen.

**Akadálymentes mellék helyiség kialakítása:** Az akadálymentes mellék helyiség ajtaja 100/205-ös, kifelé nyílik, belül 75 cm magasságban behúzó karral van felszerelve. A zárnak kívülről nyithatónak kell lenni. A helyiségben sötétebb csempeburkolat készül, amely kontrasztosan kiemeli a szaniterek színét. A WC kagyló hosszmérete min. 70 cm, a fal felőli oldalára fix derékszögű 5 cm átmérőjű rozsdamentes, fém kapaszkodó kerül a tervek szerint, melynek a vízszintes szára 75 cm magasságban lesz. A kapaszkodónak a WC elejétől való túlnyúlása kb. 10 cm. A 46



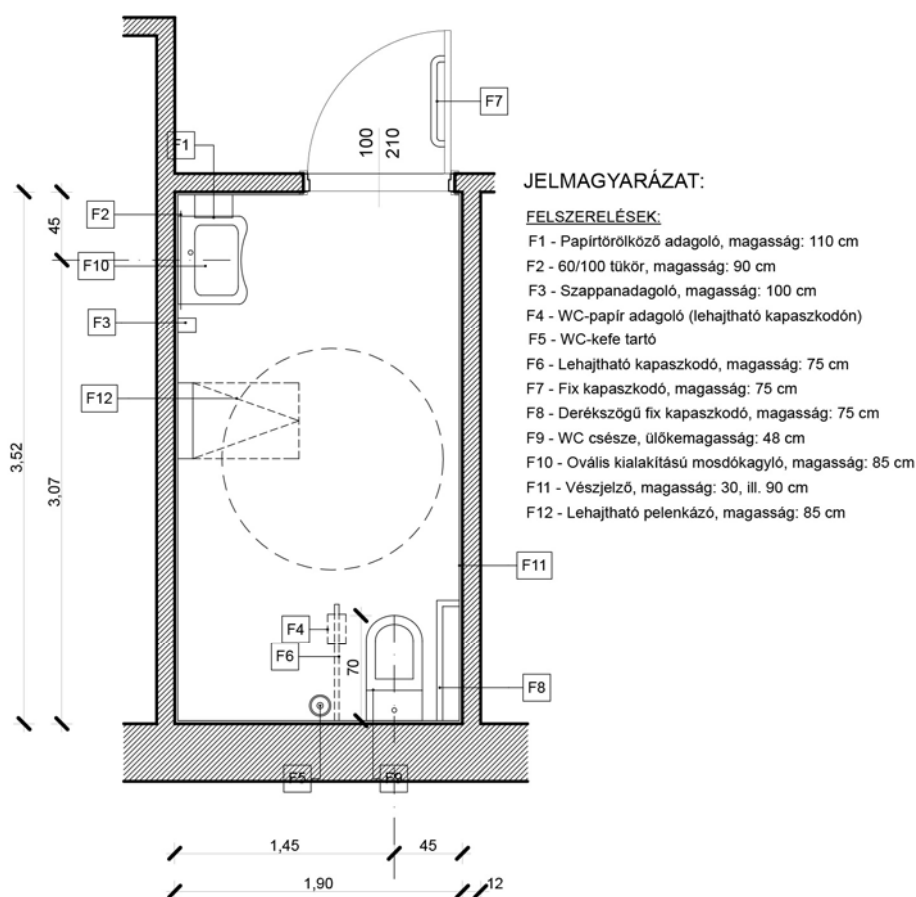
cm magas WC ülőkéje impregnált fa, vagy vastagabb műanyag, hátul fém rögzítéssel elmozdulás ellen, amelyet a vízszintes nyíróerők okozhatnak. A WC ülőke folytonos kialakítású (elől nem szakad meg). A WC kagyló másik oldalára a falra egy 80 cm hosszú, -5 cm átmérőjű felhajtható rozsdamentes fém kapaszkodó kerül. A WC kagyló egyik oldalán 90 cm szabad szélességű hely áll rendelkezésre.

A WC papír tartó a WC-n ülve is elérhető helyre kerül, a felhajtható kapaszkodó alá 70 cm magasságban. A mosdókagyló konkáv kiképzésű, egykarú csaptelepet érdemes alkalmazni, a szappanadagoló és a kézszáritó, ill. a papírtörő adagoló kerekesszékből elérhető



magasságba kerül. A mosdó felett 0,50/1,00 m méretű tükör kerül elhelyezésre 0,90 m -es magasságban.

A mosdó szifonja olyan kialakítású, hogy térdszabad mozgást biztosít a kerekesszékekben ülő embernek is. A mosdó elhelyezése min. 40 cm tengelytávolságra történik az oldalfaltól. A villanykapcsoló 1,10 m magasra kerül. A WC közelében vészjelző csengőt kell elhelyezni 30 és 90 cm magasságban, amely a WC előtti közlekedőben, ill. a portán hangjelzést ad. Az ajtóra 'C' profilú, kontrasztos kilincs lesz felszerelve.



AKADÁLYMENTES WC ALAPRAJZA M=1:50

### Info-kommunikációs akadálymentesítés:

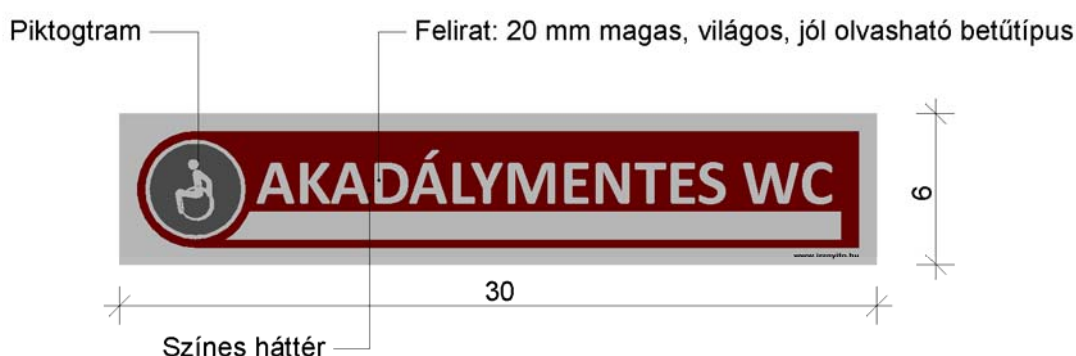
Az épületen belül a funkcióknak az elérhetősége és iránya az akadálymentes bejáratnál lesz egy *információs táblán* jelölve, jól olvasható sík feliratokkal, tapintható térképpel és Braille írásos jelmagyarázattal.



A közlekedőről nyíló helyiségek ajtó mellet *funkciójelző táblák* készülnek sík és Braille felirattal, ahol lehetséges piktogrammal is jelölve az adott helyiség funkcióját. Az épület használatához egy *mobil indukciós készülék* kerül beszerzésre. Az indukciós hurok elérhetősége jelölve lesz.

**Funkciójelző táblák optimális kialakítása:**

A kb. 30\*6 cm-es alumínium - fóliázott plexi anyagú táblák az adott helyiség ajtója mellett 120-150 cm magasan kerülnek elhelyezésre, sötét (színes) alapon fehér, vagy egyéb világos színű, jól olvasható betűtípussal feliratozva, piktogrammal is jelölve az adott funkciót.



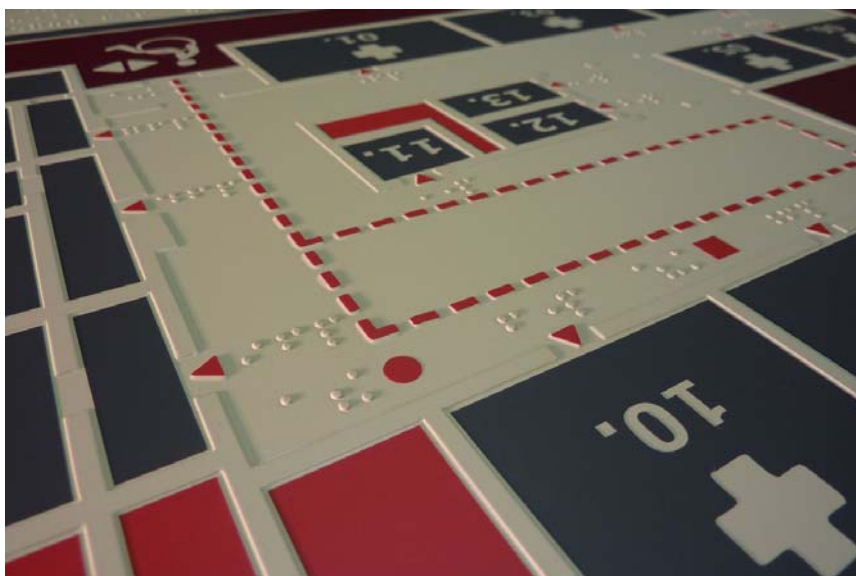
**Funkciójelző tábla**

Elhelyezés: ajtó kilincses oldala mellett a padlósíktól 1,20-1,50 m magasságban

**Információs tábla:**

A bejáratnál egy, kb. 0,3-0,5 m<sup>2</sup>-es alumínium - fóliázott plexi anyagú tájékoztató tábla kerül elhelyezésre 120-150 cm magasan. A tábla tartalmazza az intézmény megnevezését sík és Braille felirattal, ill. az adott intézményben található közönségforgalmi funkciók megnevezését sötét (színes) alapon fehér, vagy egyéb világos színű, jól olvasható betűtípussal feliratozva. A táblán továbbá megjelenik az intézmény alaprajza tapintható térképpel és az ehhez tartozó Braille írásos jelmagyarázattal. Célszerű a nyitvatartási időpontokat is a táblán megjeleníteni sík és Braille felirattal.





**Mobil indukciós hurokerősítő:**

A mobil indukciós hurok a nagyothallók (hallókészüléket használók) számára biztosít kommunikációs lehetőséget. A készülék azonnal használható, telepítést nem igényel. Használata egyszerű, beépített mikrofonnal rendelkezik. A mikrofon által fogadott beszédet azonnal átalakítja és 2 m sugarú körbe, mágneses mezőn keresztül továbbítja a hangot a hallókészüléket viselő számára. A szerkezet akkumulátorral működik, amely normál üzemi feltöltés mellett 24 óra üzemidőt biztosít. Szabadon állóan használható, hallássérült ügyfél érkezésekor fel kell helyezni a pultra vagy asztalra és bekapcsolás után a beépített mikrofon érzékeli az ügyintéző hangját. A készülék nem igényel semmilyen előzetes villamos rendszer kiépítést.



Indukciós hurok

*A komplex akadálymentesség eléréséhez javasolt a fentebb említett részleteket a végleges tervekben megjeleníteni, illetve a tervezett megoldások megfelelő megvalósítása érdekében a tervezés és a kivitelezés további fázisaiban is célszerű egyeztetéseket folytatni rehabilitációs szakmérnökkel. A beruházással így megvalósul az érintett épületrészek teljes körű, komplex akadálymentessége.*

Tata, 2016. december hó

Schenk Attila  
É-11-0280  
okl. építésmérnök  
rehabilitációs szakmérnök



## Rehabilitációs szakmérnöki nyilatkozat

Alulírott **Schenk Attila** igazolom, hogy a **TEB Egyesített Bölcsődék székhelyintézményének korszerűsítése** (2800 Tatabánya, Mártírok u. 27., hrsz.: 11310) című pályázat műszaki tervdokumentációját megvizsgálva, a tervezett tevékenységgel teljesülnek a komplex akadálymentesítés követelményei, az akadálymentesítés teljes körűen megfelel az OTÉK előírásainak, valamint a „Segédlet a komplex akadálymentesítés megvalósításához” c. dokumentumban foglaltaknak.

Tatabánya, 2016. október hó

Schenk Attila  
É-11-0280  
okl. építésmérnök  
rehabilitációs szakmérnök

Ambrus Balázs  
É-11-0296  
okl. építésmérnök  
tervező